

HET

# WATER

VERTELT

In dit magazine:

De toekomst van  
onze waterzuivering

Samen voor  
water én natuur

Veilig bij hoogwater  
in Dordrecht

Waterwijs;  
Wat kun je zelf  
allemaal doen?



waterschap  
Hollandse  
Delta

Roald Slagter

**“Zodat het kleinkind  
van de boer hier  
over 30 jaar ook  
nog boer kan zijn.”**

# INHOUD

## OP DE COVER

Roald Slagter, projectleider bij LTO Noord. Coördinator van **Bodem als Basis** en de **aanpak Gewasbeschermingsmiddelen**.

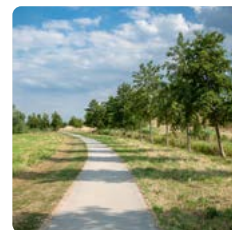
# 10

## Elke dag schoon water. Nu én in de toekomst

Ingenieurs en waterschap vernieuwen samen onze zuiveringen

# 26

Vijf mooie fietsroutes



# 28

Een tuin die klaar is voor de toekomst

# 6

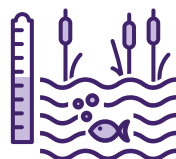
## Zo houden we Dordrecht droog bij hoogwater

Vloedschottentest samen met gemeente Dordrecht



# 16

Waterschap in cijfers



# 18

Schoon en voldoende water

Intensieve samenwerking waterschap en landbouw

# 22

## Meer weidevogels en biodiversiteit

Kwaliteitsimpuls Oudeland van Strijen

# 9

Veel water, weinig water, schoon water? Word ook Waterwijs!



# 21

Jouw stem en het waterschap



**COLOFON**  
Concept, tekst, vormgeving en fotografie o2 communicatie in samenwerking met waterschap Hollandse Delta

Najaar 2025

Gedrukt op FSC-gecertificeerd papier

waterschap  
Hollandse Delta  
Handelsweg 100  
2988 DC Ridderkerk  
088 974 3000



# Wij en het Water

## leven in een dynamische delta



Welkom beste lezer,

Wij leven en werken op de eilanden van de Hollandse delta: het gebied waar de armen van de Rijn en de Maas onze Noordzee ontmoeten. Al eeuwen zorgen water, wind, getij en golven hier voor dynamiek. Dat maakt onze delta bijzonder en aantrekkelijk, maar ook kwetsbaar.

Wie in gedachten opstijgt, ziet een uniek groenblauw gebied tussen de industriële centra van Rotterdam en Antwerpen. Vruchtbare gronden, waardevolle natuur en internationale vaarverbindingen maken dit gebied belangrijk, niet alleen voor ons maar ook ver daarbuiten. Ruim een miljoen mensen wonen inmiddels in het hart van de delta. En op mooie dagen trekken ook vele recreanten naar onze eilanden, polders en wateren.

Veilig en gezond leven in een delta is echter niet vanzelfsprekend. De watersnoodramp van 1953, met 1836 slachtoffers, liet ons pijnlijk zien wat water kan aanrichten. Die ramp mag zich nooit, nooit herhalen.

We hebben veel werk te doen. Onze dijken moeten sterk en betrouwbaar blijven, zodat we beschermd zijn tegen hoogwater. We willen graag dat het water in alle sloten, vaarten en meren schoon en gezond is. Regenwater willen we vasthouden in de bodem, die als een spons elke druppel opneemt. Maar bij hevige buien willen we het juist snel en veilig kunnen afvoeren. En het afvalwater van ruim een miljoen inwoners moeten we zorgvuldig zuiveren, zodat het schoon terug kan naar de rivieren en niet, zoals vroeger, ongefilterd wordt geloosd.

Dat is een grote verantwoordelijkheid, zeker nu het klimaat verandert. Onze 800 medewerkers werken met kennis en betrokkenheid aan oplossingen voor vandaag en voor de toekomst. Maar we kunnen dit niet alleen.

Om de delta veilig, leefbaar en gezond te houden, hebben we elkaar nodig. In dit magazine leest u daar inspirerende voorbeelden van. Hoe we samen met de gemeente Dordrecht de vloedschotten testen, zodat de historische binnenstad beschermd blijft tegen hoogwater. Of hoe we in het Oudeland van Strijen natuur, water en landbouw met elkaar verbinden. In dit magazine vindt u ook voorbeelden en tips over wat u zelf kunt doen: van het drooghouden van uw kelder tot slim omgaan met water in de tuin. En vergeet niet te kijken naar de prachtige fietsroutes die we voor u hebben samengesteld. Want ondanks de uitdagingen mogen we ook genieten van de schoonheid van onze delta. Onze dijken, polders en natuurgebieden zijn uniek – en samen zorgen we ervoor dat dat zo blijft.

Wij nodigen u uit om dit magazine met trots en nieuwsgierigheid te lezen. Trots op wat we samen al hebben bereikt. Nieuwsgierig naar hoe we samen verder gaan. Want de Hollandse delta is van ons allemaal. En wij gaan graag voorop – samen met het water, en samen met u.

waterschap Hollandse Delta

# Welkom in de Hollandse delta

## Krachtige duinen

Langs de kust van Goeree-Overflakkee en Voorne rijzen de duinen op als onze natuurlijke verdediging tegen de zee. Ze vangen stormen, bewaren zoet water en vormen een levend landschap vol kleur en wind. Hier zie je de kracht van natuur en veiligheid die elkaar versterken.



Springertduinen



Brouwersdam

## Tientallen natuurgebieden

In de kreek van de Biesbosch en de grienden langs de rivieren ademt de delta met het getij mee. Het water voedt en zuivert, vogels stijgen op uit het riet. Deze gebieden zijn het kloppend hart van onze delta – waar water, leven en rust elkaar vinden.



## Haven- en industriegebieden

De wereldhaven van Rotterdam toont de kracht van de mens in de delta. Hier draait alles om water: werk, transport en veiligheid. Slimme dijken en innovatieve techniek houden het droog, zodat de haven kan blijven bruisen – trots symbool van Nederlandse vindingrijkheid.



Europoort



Brielse Meer



Botlek



Bernisse



In de Hollandse delta ontmoeten water en land elkaar voortdurend. Het is een gebied van uitersten: waar de zee het land vormgeeft, rivieren het binnenland verbinden en mensen al eeuwen met het water leven. Hier liggen duinen, polders, steden, havens en natuurgebieden dicht bij elkaar – elk met een eigen rol in het grote geheel. Samen vormen ze een levend landschap vol beweging, waar veiligheid, economie en natuur voortdurend in balans blijven.

### Grootstedelijk gebied

In Rotterdam-Zuid, Spijkenisse en Dordrecht leeft de stad met het water. Groene daken, waterpleinen en getijdenparken maken ruimte voor regen én recreatie. Zo groeien hier veilige, toekomstbestendige steden – trots geworteld in het water dat ze ooit bedwong.



### Vruchtbare landbouwgebieden

De polders van de Hoeksche Waard en Goeree-Overflakke zijn het resultaat van eeuwen samenwerken met het water. Vruchtbare gronden leveren ons voedsel, zolang het evenwicht klopt. Hier gaat vakmanschap hand in hand met waterbeheer – en houdt de landbouw het land levend.

**TOM VERWAART**, coördinator hoogwaterbestrijding  
bij de gemeente Dordrecht



De gesloten  
coupure bij de  
Boomstraat.

Zo houden we  
samen Dordrecht  
**droog bij hoogwater.**



## Een eiland van kansen én kwetsbaarheid

“Dordrecht is een stad met een rijke historie en een sterke band met het water. Maar juist die band maakt ons ook kwetsbaar,” zegt Tom Verwaart, coördinator hoogwaterbestrijding bij de gemeente Dordrecht. “We weten dat er een keer hoogwater komt. We weten alleen niet wanneer. Het kan over honderd jaar zijn, maar ook morgen.”

Bij hoogwater is de historische binnenstad extra kwetsbaar. Dijken kunnen daar niet zomaar worden verhoogd zonder monumentale panden aan te tasten. Daarom werden in het Deltaplan vloedschotten bedacht: stevige ijzeren panelen die in gevels en doorgangen worden geplaatst. Daarmee wordt de bestaande kering zo'n 40 centimeter verhoogd en op Deltaniveau gebracht. “Met de vloedschotten houden we 80 tot 85% van de stad droog,” legt Tom uit. “Zonder die schotten zou meer dan de helft van de historische binnenstad blank staan. En niet alleen dat: de wijk Stadspolders zou zomaar één tot anderhalve meter onder water komen te staan. Ook bedrijventerrein Dordtse Kil zou zwaar worden getroffen. Dat heeft enorme gevolgen voor duizenden inwoners en bedrijven.”

## Jaarlijkse test én voor het eerst een grote test

Sinds de jaren zestig worden de vloedschotten elk jaar getest. Dan wordt stuk voor stuk gekeken of alle vloedschotten en coupures nog heel zijn en goed passen. Maar in 2025 is er iets bijzonders. “Onlangs is besloten dat we eens in de zes jaar de hele waterkering als geheel gaan sluiten. Dat is nodig om de betrouwbaarheid echt goed te kunnen testen. Vandaag doen we dat voor het eerst. Bovendien willen we zeker weten dat we niet alleen technisch, maar ook organisatorisch klaarstaan.”

**“Zonder die schotten zou meer dan de helft van de historische binnenstad blank staan.”**

Tom vervolgt: “De test van vandaag maakt het realistischer. We oefenen niet alleen of de schotten passen, maar ook hoe snel we de stad kunnen afsluiten. Hoe goed werkt de samenwerking? Waar zitten

knelpunten? Dat ontdek je pas als je het samen doet. We doen alsof het écht hoogwater is, zodat we klaarstaan als het morgen nodig is.”

## Samenwerking is de sleutel

Het plaatsen van vloedschotten is teamwork. “De gemeente zorgt voor de mensen,” legt Tom uit.

“Het waterschap levert de vloedschotten en de coupures. Die liggen opgeslagen bij de gemeente, maar zijn eigendom van het waterschap. Tijdens de test werken we letterlijk zij aan zij.”

Hij benadrukt hoe prettig die samenwerking verloopt. “Het voelt als één team, met gemeente en waterschap schouder aan schouder. Iedereen weet waar hij voor staat. We doen dit op een respectvolle manier, en dat hoort ook zo wanneer je samen verantwoordelijk bent. Het gaat er niet om wie de baas is, maar om samen te doen wat er gedaan moeten worden voor de veiligheid van Dordrecht.”

## Indrukwekkende coupures

Naast de vele kleinere schotten in gevels zijn er ook de coupures: doorgangen in de dijk waar normaal verkeer doorheen gaat. Tijdens de test worden hier aluminium balken, één voor één, opgestapeld tot een stevige muur.



“De coupures zijn groot en indrukwekkend,” vertelt Tom. “Het zijn doorgangen van meerdere meters breed en hoog. Binnen een paar uur veranderen ze van een open straat in een solide waterkering. Het is indrukwekkend én confronterend tegelijk: zo kwetsbaar is onze stad zonder die bescherming.” →

Voor bewoners en ondernemers betekent de test even ongemak. Straten zijn afgesloten, verkeer wordt omgeleid, winkels zijn minder bereikbaar. “Maar mensen zien ook wat we doen om hun stad te beschermen. In één dag verandert de binnenstad in een vesting tegen het water. Dat geeft vertrouwen. Het maakt zichtbaar waar we samen voor werken.”

### Vorbereiden en oefenen

De waarschuwing voor hoogwater komt 48 uur van tevoren. “Dat is op zich genoeg tijd,” zegt Tom. “Maar je wilt dat proces wel goed geïmplementeerd hebben. Daarom oefenen we niet alleen of de schotten passen, maar ook hoe snel we de stad kunnen afsluiten.”

**“We beschermen hier niet alleen stenen, maar vooral de mensen die hier wonen en werken.”**

Gemiddeld kost het een halve dag om alles dicht te zetten. “De laatste coupure die sluit, is bij de Boomstraat. Vanaf dat moment is de stad volledig beschermd. Bij een echte situatie telt elke minuut. Daarom oefenen we nu zo serieus mogelijk, ook op tempo. Je wilt niet dat dit de eerste keer is dat je zoiets doet, als er echt hoogwater komt.”

### Wat staat er op het spel?

De vloedschotten maken het verschil tussen droge voeten en forse wateroverlast. Zonder schotten zouden Stadspolders en de Dordtse Kil zwaar onder water komen te staan. En in de binnenstad zou het water decimeters hoog door de straten stromen.



“Dit gaat niet om een technisch kunstje,” benadrukt Tom. “Het gaat om de bescherming van onze stad, onze geschiedenis en onze toekomst. We beschermen hier niet alleen stenen, maar vooral al het leven achter de waterkering.”

### Vooruitkijken – samen met het water

De kans op zo'n hoogwatersituatie is klein; volgens de officiële norm nog minder dan eens in de duizend jaar. En toch kan het ook morgen gebeuren. Daarom is oefenen belangrijk.

“Deze vloedschottentest is geen losstaand project,” legt Tom uit. “Het is onderdeel van een groter geheel. Het waterschap versterkt duinen, verhoogt dijken, en bouwt aan veiligheid van onze delta. En Dordrecht, met zijn bijzondere ligging, speelt daarin een belangrijke rol. Veiligheid is iets waar we samen voor moeten werken. Op deze manier zorgen we er samen voor dat Dordrecht veilig blijft – vandaag, morgen en in de toekomst.” •



### Samen veilig blijven in de Hollandse delta

De Hollandse delta is prachtig én kwetsbaar. Door klimaatverandering stijgt de zee, regent het vaker hard en is het soms langer droog. Dat we altijd droge voeten houden, kunnen we niet meer beloven.

Waterschap Hollandse Delta kijkt daarom vooruit. We versterken dijken en duinen, bedenken slimme oplossingen voor extreme regenval en maken nieuwe wijken en bedrijventerreinen klimaatbestendig. Dat doen we samen met gemeenten, bedrijven én inwoners. Zo werken we stap voor stap aan de eerste klimaatbestendige delta ter wereld. En Dordrecht laat zien hoe dat werkt in de praktijk: met vloedschotten in de historische binnenstad, stevige dijken rond het eiland en een test die duidelijk maakt dat we samen voorbereid zijn op de toekomst.

# Doe mee. Doe WaterWijs

## Samen omgaan met water in een veranderend klimaat

Straten die even veranderen in beekjes omdat het riool de hoosbui niet goed aankan. Zomers waarin het gras geel kleurt van de droogte. Je eigen afvoerputje waardoor het water weer omhoog komt... Het weer wordt extremer en ook in en rondom ons huis hebben we daar soms last van.

Het waterschap doet er alles aan om water-overlast te beperken en om overtollig regenwater snel af te voeren. Maar ook al zetten we alles op alles, we kunnen niet altijd voorkomen dat er water blijft staan. Juist daarom is het belangrijk dat ook inwoners hun steentje bijdragen. Kleine maatregelen maken samen al een groot verschil. We geven hier vijf voorbeelden en leggen uit wat je zelf kunt doen.

### Samen maken we het verschil

Wateroverlast helemaal voorkomen kunnen we niet. Maar kleine aanpassingen helpen jou én je buurt.

### Doe mee. Doe WaterWijs!

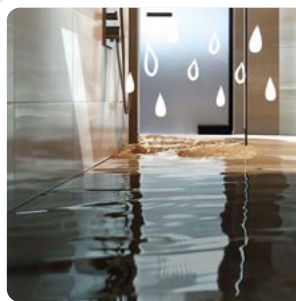


Bekijk de tips  
via de QR-code.



### Plassen water in de tuin

Een tuin met tegels is snel gelegd, maar ook snel volgelopen. Vervang een paar stoeptegels door groen. Zet er planten in die tegen een stootje kunnen. En plaats een regenton!



### Er komt water via het afvoerputje omhoog

Het riool kan bij piekbuien overbelast raken. Een terugslagklep of het afkoppelen van je regenpijp voorkomt dat het water terug je huis in stroomt.



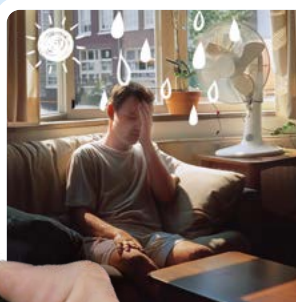
### Water in de kelder

Kleine scheuren of open roosters geven water vrij spel. Door ze te dichten of randen te verhogen voorkomen we natte voeten. Mocht er toch water binnenkomen: een waterstofzuiger is sneller dan een dweil.



### Straat staat blank

Blijft het water lang staan? Meld het bij de gemeente. Als het water richting je huis komt, kun je zandzakken neerleggen om het water buiten te houden. Of plaats een vloedshotje.



### Te warm in huis

Een dak vol planten of een tuin met bomen en struiken werkt als een spons. Regenwater wordt vastgehouden en in de zomer blijft het huis koeler.



PETER PUTTKAMMER, expert en teamleider  
Afvalwater bij ingenieursbureau Witteveen+Bos

# Elke dag schoon water. Nu én in de toekomst.



Ingenieurs en waterschap  
vernieuwen samen onze  
zuiveringen – **voor schoon  
water dat blijft.**

## We staan voor een enorme uitdaging

“Je spoelt het toilet door en denkt er niet meer over na. Maar water komt niet vanzelf schoon terug in de natuur,” zegt Peter Puttkammer, expert en teamleider Afvalwater bij ingenieursbureau Witteveen+Bos.

In de Hollandse delta wonen ruim een miljoen mensen. Samen gebruiken en vervuilen we elke dag enorme hoeveelheden water: met douchen, wassen, schoonmaken, de wc en zelfs door wat er via de gootsteen verdwijnt. Per persoon gaat het al snel om zo'n 120 liter per dag. Boeren gebruiken water voor hun gewassen, bedrijven in hun processen, en natuurgebieden zijn er volledig van afhankelijk. Schoon water lijkt vanzelfsprekend, maar dat is het niet.

In de jaren zeventig en tachtig draaide zuivering vooral om stikstof en fosfaat. Dankzij de eerste groot-schalige installaties verdwenen de ergste problemen, zoals stinkende sloten en algengroei. Maar inmiddels weten we dat afvalwater veel meer stoffen bevat die schadelijk zijn. Dankzij betere meetmethoden en onderzoek komen we nu stoffen tegen die vroeger onzichtbaar bleven: medicijnresten, hormoonverstorende stoffen, microplastics en PFAS. Sommige van die stoffen zijn pas de afgelopen decennia in gebruik gekomen. Denk aan pijnstillers of antidepressiva die via urine in het water terechtkomen, of vezels uit synthetische kleding die bij elke wasbeurt loslaten. En PFAS – bekend van antiaanbakpannen en water-afstotende jassen – breken nauwelijks af in het milieu. Ze blijken lastig uit het water te halen en kunnen schadelijk zijn voor natuur, landbouw en mogelijk ook voor onze gezondheid.

De urgentie is groot. “In Europa hebben we de Kaderrichtlijn Water (KRW) afgesproken om de kwaliteit

van het oppervlakte- en grondwater in Europa op orde te brengen,” zegt Peter. “De deadline is al een paar keer uitgesteld, maar in 2027 móét de waterkwaliteit op orde zijn. En daar zijn we zeker nog niet in Nederland. Dat is een enorme uitdaging want we staan voor drie grote opgaven tegelijk.”

## Installaties aan het eind van hun leven

De eerste opgave is de vernieuwing van zuiveringsinstallaties. Veel van onze zuiveringen stammen uit de jaren zeventig tot negentig. Ze zijn technisch gezien aan het einde van hun levensduur. Sommige installaties draaien al vijftig jaar, en dat merk je. Onderdelen slijten, systemen zijn verouderd en het risico op storingen neemt toe.

Maar er is meer aan de hand. De zuiveringen van toen zijn simpelweg niet berekend op de uitdagingen van nu. De rol die waterzuiveringen tegenwoordig spelen in de energietransitie bestond toen nog niet.

Nu verwachten we dat installaties niet alleen schoon water leveren, maar ook energie opwekken en grondstoffen terugwinnen. Dat vraagt om een totaal ander ontwerp en andere technieken.

We moeten dus niet alleen vervangen, maar tegelijk vernieuwen én uitbreiden voor de toekomst,” legt Peter uit. “En dat terwijl de installaties elke dag gewoon moeten blijven draaien. Het is de winkel verbouwen terwijl die openblijft.”

## Nieuwe stoffen vragen nieuwe technieken

Daar komt de tweede opgave bij: het verwijderen van stoffen die vroeger nauwelijks bekend waren. Waar het ooit om fosfaat en stikstof ging, liggen de uitdagingen nu bij microplastics, medicijnresten en PFAS. Deze stoffen zijn veel kleiner, complexer en schadelijker.

Peter vervolgt: “Voor dit soort verontreinigingen heb je innovatieve technieken nodig, zoals membranen, oxidatieprocessen en adsorptie. Daarmee kun je veel preciezer filteren. Veel van die technieken moeten nog verder worden ontwikkeld, getest of opgeschaald voordat we ze grootschalig kunnen toepassen. →



**“Het is de winkel verbouwen terwijl die openblijft.”**

Sommige oplossingen bestaan nog niet eens. We moeten ze samen uitvinden. Samen met twee andere waterschappen onderzoeken we in Dordrecht hoe we PFAS beter uit het water kunnen halen. Zulke samenwerkingen zijn onmisbaar, want alleen door kennis te bundelen kunnen innovaties sneller toegepast worden.”

## Meer waarde uit afvalwater

De derde opgave is misschien wel de meest hoopvolle: het omvormen van de zuivering tot een bron van energie en grondstoffen. Waar afvalwater lang alleen als last werd gezien, kan het nu juist ook veel opleveren.

Bij elke zuiveringscyclus blijft slib achter: een modderige massa van bacteriën en afvalstoffen. Juist daar zit waarde in. Uit slib kan biogas worden gewonnen, dat gebruikt wordt voor stroom, warmte of als groen gas. En fosfaat kan opnieuw worden ingezet als kunstmest. Of cellulose, afkomstig uit toiletpapier, krijgt een tweede leven in de papier- of bouwindustrie. Dat doen we bijvoorbeeld bij de installatie van het waterschap in Sluisjesdijk, Rotterdam. “Het mooie is dat afval zo weer waarde krijgt,” zegt Peter. “We dragen niet alleen bij aan schoon water, maar ook aan de circulaire economie en de energietransitie.”

## Extra uitdagingen én kansen

De opgaven voor de komende jaren zijn groot. Kosten lopen snel op, onder andere door inflatie en de ingewikkelde aard van de projecten. Daarbij zijn bouwmaterialen schaars en is bouwen lastiger door stikstofregels. Ook zijn er te weinig vakmensen om al het werk uit te voeren. En ondertussen kan de zuivering geen dag stoppen: afvalwater blijft elke dag doorstromen.

Toch zijn er ook kansen. Met digitalisering kunnen processen slimmer en efficiënter worden aangestuurd. Storingen worden sneller ontdekt, en één operator kan meerdere zuiveringen tegelijk volgen. Ook door standaardisering van ontwerpen gaat minder tijd verloren en kunnen we sneller bouwen. Wat overeind blijft, is het belang van samenwerking. “De samenwerking tussen ons ingenieursbureau en waterschap Hollandse Delta is prettig, collegiaal en gelijkwaardig,” zegt Peter. “Iedereen brengt zijn eigen kennis en kracht in. Samen werken we stap voor stap aan oplossingen voor de lange termijn, en dat is precies wat nodig is voor een opgave van deze omvang.”

**“Het zuiveren van water kost ons belastinggeld, maar het is goed besteed.”**

## Samen verantwoordelijkheid nemen

“We zullen keuzes moeten maken, want geld en mensen zijn beperkt. Net als in andere delen van de maatschappij bepalen we uiteindelijk samen waar we in investeren. Bewustzijn is daarbij enorm belangrijk: wat we doorspoelen en welke keuzes we maken, bepaalt direct hoe ingewikkeld – en hoe duur – de zuivering wordt. Iedereen kan bijdragen: door bewuster om te gaan met wat je doorspoelt, door als bedrijf slimmer om te gaan met water, of door samen te investeren in innovaties. Zo houden we schoon water bereikbaar en betaalbaar. Het zuiveren van water kost ons belastinggeld, maar het is goed besteed,” zegt Peter. “Het geeft gemak, gezondheid en vertrouwen. En het is iets waar je op kunt rekenen.”

Zijn boodschap is helder: schoon water is geen vanzelfsprekendheid, maar een gezamenlijke verantwoordelijkheid. Alleen door samen te werken – waterschappen, ingenieurs, aannemers, bedrijven én inwoners – houden we onze delta gezond en leefbaar. En dat is een investering waar iedereen beter van wordt. ●



ROALD SLAGTER, projectleider bij de  
land- en tuinbouworganisatie LTO Noord

# Zodat het kleinkind van de boer hier over dertig jaar ook nog boer kan zijn.

Boeren, LTO Noord en  
waterschap Hollandse Delta  
werken samen aan schoon en  
voldoende oppervlaktewater  
en een gezonde bodem.

**Voor vandaag, morgen en  
volgende generaties. →**

Roald Slagter is projectleider bij de land- en tuinbouworganisatie LTO Noord en regiocoördinator voor het Deltaplan Agrarisch Waterbeheer (DAW). Hij coördineert twee DAW-projecten waarin boeren, LTO Noord en waterschap Hollandse Delta samenwerken: Bodem als Basis en de aanpak Gewasbeschermingsmiddelen.

In dit interview vertelt hij hoe die samenwerking werkt in de praktijk en waarom die zo belangrijk is voor de toekomst van landbouw, natuur en waterbeheer in de Hollandse delta.

### Uitdagingen in de Hollandse delta

“Iedere ondernemer wil zijn of haar bodem beter doorgeven aan de kinderen,” zegt Roald. “Maar dat is niet vanzelfsprekend.” De Hollandse delta staat voor grote uitdagingen. Door klimaatverandering krijgen we te maken met extremer weer: langere droge en hete periodes, nattere winters en hevige buien. Droogte zorgt voor schade aan gewassen en lagere opbrengsten. De hevige regenbuien en natte winters leiden juist tot uitspoeling van meststoffen en gewasbeschermingsmiddelen naar het water in sloten, plassen en rivieren. Tegelijkertijd stijgt de zeespiegel en dringt zout of brak water verder het land in. Dat maakt het moeilijker om voldoende zoet water beschikbaar te houden voor landbouw en natuur.

Daarnaast speelt de landbouw zelf een rol. Het intensieve gebruik van zware machines verdicht de bodem, waardoor regenwater minder goed kan wegzakken. Ook bodemdaling – door veenoxidatie en ontwatering – maakt de situatie lastiger. Gevolg: boeren zien vaker plassen op hun land na een bui, en bij droogte juist scheuren in de grond. Daar bovenop komen strengere regels voor mest en gewasbeschermingsmiddelen. Boeren moeten dus steeds zoeken naar nieuwe manieren om hun gewassen gezond te houden. Dit vraagt om vernieuwing én samenwerking: hoe zorgen we dat boeren hier over dertig jaar ook nog goed kunnen werken?

### De basis: regulier werk van het waterschap

Waterschap Hollandse Delta doet veel zichtbaar en onzichtbaar werk dat de basis vormt voor landbouw, natuur en leefomgeving. Sloten worden gebaggerd, zodat water goed kan doorstromen en schoon blijft. Watergangen en vaarten worden onderhouden, zodat het waterpeil beheersbaar blijft. Met onder andere gemalen en stuwen wordt het peil aangepast aan het seizoen: in de zomer genoeg water aanvoeren en vasthouden voor beregening, in de winter juist water afvoeren om overlast te voorkomen. Dijken beschermen het land tegen overstromingen en wegen, fietspaden en kades worden onderhouden zodat het gebied bereikbaar blijft.

Met dit werk wordt ook zout of brak water zo veel mogelijk tegengehouden. Maar er zijn grenzen: bij zeespiegelstijging en langere perioden van droogte kan het waterschap dit niet alleen oplossen. Juist daarom is het belangrijk dat boeren aanvullende maatregelen nemen, zodat we samen het watersysteem sterker maken. Dit is werk dat vaak nauwelijks opvalt, maar dat cruciaal is. Roald: “Je bodem is je grootste goed. Maar zonder water op peil kun je er niets mee.” Het reguliere werk van het waterschap maakt het mogelijk dat boeren hun land kunnen bewerken. Daarbovenop nemen boeren zelf extra maatregelen. Samen maakt dat het verschil.

### Samen sterker: 1 + 1 = 3

Het waterschap financiert en stimuleert, LTO Noord organiseert en begeleidt, en boeren denken en werken mee en voeren maatregelen uit. Deze extra stappen noemen we ‘bovenwettelijke maatregelen’. Het gaat om vrijwillige acties die boeren nemen bovenop wat de wet al verplicht. Denk aan maatregelen om de bodem gezonder te maken, slimmer te bemesten of nog schoner te werken met gewasbeschermingsmiddelen. Het effect is dat de bodem weerbaarder wordt en het water schoner – bovenop het reguliere werk van het waterschap. Zo wordt samenwerking een optelsom: 1 + 1 = 3. Samen bereiken we meer dan ieder apart.

## Project Bodem als Basis

Het DAW-project *Bodem als Basis* laat zien hoe dat werkt. Boeren krijgen extra scholing over bodembiologie. Ze leren nog beter hoe het bodemleven werkt en waarom organische stof zo belangrijk is. Daarna volgen uitgebreide bodem- en plantenanalyses van hun eigen land. Met die gegevens maken ze samen met een adviseur een bodemplan op maat. Dat is echt specifiek per boer; dus afhankelijk van het bedrijf, de gewassen, de ambities en de toekomstvisie van het boerenbedrijf. Vervolgens passen de boeren nieuwe en vaak slimme maatregelen toe. Denk aan het inzaaien van bodemverbeteraars en groenbemesters die voedingsstoffen vasthouden, het wisselen van teelten om de bodem sterker te maken of het gebruik van compost om het bodemleven te voeden. Ook werken we met niet-kerende grondbewerking: we ploegen de grond dan ondiep om, zodat de bodemstructuur behouden blijft. Sommige boeren kiezen voor het aanleggen van kruidenrijk grasland of akkerranden die niet alleen de bodem verbeteren, maar ook insecten en vogels aantrekken. Al deze maatregelen dragen bij aan een bodem die meer water vasthoudt, minder uitspoeling veroorzaakt en beter bestand is tegen droogte, hitte of extreme regen.

Het waterschap co-financiert dit project en koppelt de resultaten aan bredere doelen voor waterkwaliteit en klimaatadaptatie. "Hoe gezonder jouw bodem is, hoe minder je hoeft in te grijpen," zegt Roald. Een gezonde bodem houdt water beter vast in droge tijden en geeft het langzaam af bij extreme regen. Dat voorkomt dat meststoffen en gewasbeschermingsmiddelen wegspoelen en verbetert de biodiversiteit in en rond het land. Voor boeren levert dit ook voordeel op: minder kosten voor bemesting, een hogere opbrengst en een toekomstbestendig bedrijf.

## Project Gewasbeschermingsmiddelen-aanpak

Een ander project richt zich op het gebruik van gewasbeschermingsmiddelen. Aanleiding was dat metingen van het waterschap te hoge waardes lieten zien, ook al voldoen boeren aan de wettelijke vereisten. Om dat beter te begrijpen, is er gekozen voor fijnmaziger meten en directe begeleiding. Emissiecoaches bezochten bijna alle boeren in de pilotgebieden – een respons van 96%. Samen met de boer namen ze het hele bedrijf door: hoe wordt gespoten, waar kan slootwater vervuild raken, welke verbeteringen zijn mogelijk? De adviezen waren vaak praktisch en direct toepasbaar: spuit alleen bij rustig weer, laat kisten met resten niet in de regen staan, zorg voor opvang van spoelwater en gebruik precisie-apparatuur voor een nog betere toepassing.

Het waterschap meet de effecten, betaalt mee aan de emissiecoaches en deelt kennis. Boeren voeren de maatregelen uit op hun eigen land. Roald: "Het gaat vaak om kleine tips en adviezen waar je al heel veel mee kan winnen." En de resultaten zijn er: minder uitspoeling naar het oppervlaktewater en meer bewustzijn bij boeren. Daarmee wordt vervuiling bij de bron voorkomen, wat beter is voor iedereen, de waterkwaliteit en de natuur in de delta.

## Toekomst & inspiratie

De projecten laten zien dat boeren, DAW in samenwerking met LTO Noord én het waterschap samen echt verschil maken. Maar het werk is niet af. Klimaatverandering gaat door en stelt ons voor nieuwe uitdagingen. Biodiversiteit vraagt om herstel en bescherming. En de regels worden strenger, waardoor boeren moeten blijven innoveren en investeren. Roald benadrukt dat samenwerking cruciaal is: "Er kan heel veel, maar dingen gaan niet vanzelf. We moeten elkaar blijven meenemen en scherp houden." Hij ziet de projecten als een manier om boeren niet alleen kennis en inzicht te geven, maar ook vertrouwen en handelingsperspectief. Want samen houden we bodem, natuur én water gezond." •

Ben jij ondernemer en wil je ook werken aan voldoende en schoon water en een gezonde bodem? Op [www.agrarischwaterbeheer.nl](http://www.agrarischwaterbeheer.nl) vind je veel adviezen en informatie. Denk aan de online cursus over kruidenrijk grasland, gratis (bodem) advies en het bezoeken van demobedrijven in jouw regio. Het waterschap heeft een driemaandelijkse nieuwsbrief voor boeren en tuinders: *Boerenbedrijvigheid*. Abonneren kan via de website [www.wshd.nl](http://www.wshd.nl).



# Waterschap Hollandse Delta in cijfers

In onze Hollandse delta is het water nooit ver weg. Van de golven van de Noordzee tot het stille water van de Binnenmaas. Van het uitgestrekte Haringvliet en het Hollands Diep tot de kronkelende Oude Maas en de Dordtse Kil. Ook het Spui en de Nieuwe Maas bepalen ons landschap, net als het Brielse Meer en het Oostvoornse Meer. In de Hoeksche Waard glinstert de Boezemvliet, terwijl de Bernisse en de Crezéepolder groene linten van water en natuur vormen. Verderop liggen de meren en plassen van de Biesbosch, de grienden langs de Oude Maas en zelfs de grachten van Brielle en de haven van Middelharnis. Ook dichterbij huis, in de sloten langs de akkers en in de vijvers van onze dorpen, is water altijd aanwezig. En al dat water vraagt om zorg, onderhoud en slimme keuzes. Daar werken we als waterschap elke dag aan. Om te laten zien wat dat betekent in de praktijk, hebben we wat cijfers en feiten van ons werk op een rij gezet.

## Waterveiligheid



**800**

kilometer  
**dijken, duinen**  
en **kades**

**320**

**dijkwachten**  
getraind

**364**

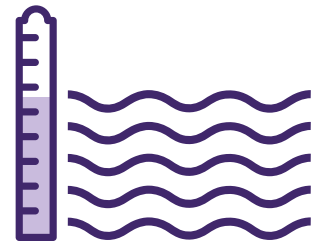
kilometer **primaire**  
**waterkeringen**

**500**

**vrijwilligers**  
dijkbewaking

**35%**

**dijken ingezaaid**  
met bloemen



## Waterbeheer

**609**

**gemalen**  
in beheer

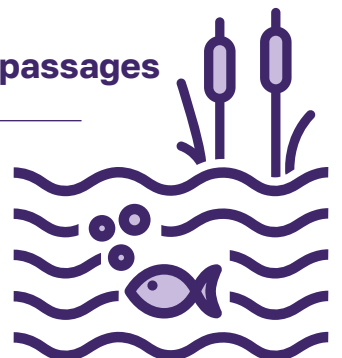
## Honderden

stuwen en duikers

## Nieuwe sloten en verbindingen

**5**

**Vispassages**



## Water en zuivering

**20**

rioolwaterzuiveringen

**1**

slibverwerkingsbedrijf

**64**

rioolgemalen  
(bijvoorbeeld gemaal  
Brabant in Spijkenisse, met  
90.000 liter/min capaciteit)

**140**

miljard liter  
**rioolwater  
gezuiverd** (in 2024)



## Water en natuur

**120**

hectare  
**bosplantsoen +  
25 km haag**

**9.000**

kilometer  
**groen in  
beheer**

**60.000**

**bomen**

**7.300**

Kilometer  
**sloten in beheer**

**200**

**natuurgebieden**

## Wegen en infrastructuur

**1.600**

Kilometer  
**wegen  
in beheer**

**240.000 m<sup>2</sup>**  
wegdek onderhouden

**1.233**

kilometer  
**wegenbermen**  
en 352 km fietspadenbermen



## Ons gebied en onze organisatie

**11 gemeenten binnen ons werkgebied**

Een **1.024 vierkante kilometer groot werkgebied**

Ruim

**1 mln**

**inwoners**

**9.110 meldingen** in 2024

Ongeveer

**800**

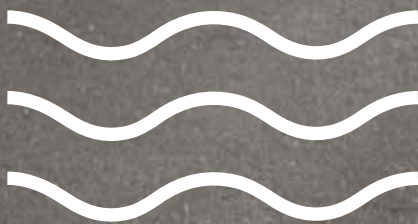
**medewerkers**

**1.683 webcare-berichten**  
+ 11.454 telefoontjes

**Ambitie 2050:**  
de eerste  
klimaatbestendige  
delta ter wereld



**“Ons systeem  
voor zoet water  
is een goed  
bewaard  
geheim.  
Het is de hoogste  
tijd om er eens  
over te vertellen.”**



Je wandelt langs de Bernisse, zeilt over het Brielse Meer, geniet van de natuur en geeft de planten in je tuin water. Ondertussen werken we elke dag om één ding zeker te stellen: voldoende zoet water. Zoals Peter Mollema, strategisch adviseur bij Havenbedrijf Rotterdam en lid van de Bernissecommissie, het zegt: “Zoet water in West-Nederland wordt steeds schaarser. Dat voelt misschien anders als je de kraan opendraait. Toch is het echt zo. Voor landbouw, tuinbouw en voor natuur. En voor de havenindustrie die afhankelijk is van betrouwbaar industriewater. Samen zorgen we voor een goed bewaard geheim. Een verborgen systeem van zoetwater, dat iedereen raakt.”

### **Het Brielse Meer buffert, de Bernisse voedt**

Het Brielse Meer is de zoetwaterbuffer van de regio. De Bernisse is de toevoerder die het meer voedt vanuit het Spui. Het meer levert dag en nacht industriewater voor meer dan veertig bedrijven in de Rotterdamse haven – en is hiermee belangrijk voor het vestigingsklimaat. Het is er voor de landbouw en tuinbouw op Voorne-Putten en in de polders, waar beregening in droge zomers steeds belangrijker wordt. Het ondersteunt de natuur en recreatie: van sloten en plassen tot de Bernisse als recreatiegebied. En via een leiding naar Hoogheemraadschap van Delfland gaat er ook nog eens water naar de polders en het hele watersysteem in het Westland. Die leiding kan ongeveer 4 m<sup>3</sup> per seconde transporteren: ruim 240.000 liter per minuut. Een verborgen levensader die bijna niemand ziet, maar waar de glastuinbouw en honderdduizenden mensen van afhankelijk zijn.

### **Balanceren tussen zout en zoet: samenwerken voor de toekomst**

Voldoende zoet water is al lang niet vanzelfsprekend. Als het kan, laten



we via het Spui zoet rivierwater via de Bernisse in. Bij lage rivierafvoer of stormopzet wordt het Spui zouter. Dan sturen we strak: even niet inlaten, of juist snel extra water binnenhalen zodra er een kort venster is. We zien al jaren dat de situatie langzaam verslechtert: lage afvoeren, zouter water bij het Spui, druk op beregening en industrie. Daarom werken we sinds 2014 samen aan onderzoek en maatregelen, met medefinanciering uit het nationale Deltafonds. Door klimaatverandering worden droge zomers langer en extremen groter. De zeespiegel stijgt, waardoor zout water verder landinwaarts kan komen. Dat vraagt om blijven leren en blijven innoveren.

### **Alles hangt met alles samen**

“Ons zoetwatersysteem is groter dan een regionaal vraagstuk,” zegt Peter. “Zo speelt op nationaal niveau een discussie over aanpassing van de verdeling van Rijnwater tussen Noord- en West-Nederland. De uitkomst kan voor ons gevolgen hebben. Ook veranderingen in het gebruik van rivierwater in stroomopwaarts gelegen gebieden heeft gevolgen voor ons. Zelfs keuzes over hoe we West-Nederland in de toekomst beschermen tegen hoogwater kunnen raken aan onze regionale zoetwaterbelangen. Daarom stemmen we deze werelden op elkaar af. “Alles hangt met alles samen,” aldus Peter.

### **Hecht samenwerken – feiten op tafel, één systeem, één aanpak**

In de Bernissecommissie werken waterschap Hollandse Delta, Hoogheemraadschap van Delfland en het Havenbedrijf Rotterdam al tientallen jaren samen. Niet naast elkaar, maar echt samen. We delen metingen, bouwen modellen en spreken af hoe en wanneer we sturen. We kijken vooruit: wat betekent een landelijke keuze in het hoofdwatersysteem voor onze regio? We nemen ook de omgeving mee: boeren, tuinders, gemeenten, bedrijven en natuurbeheerders. Het werkt omdat de feiten centraal staan, we elkaars belangen erkennen en dezelfde stip op de horizon delen: een veerkrachtig zoetwatersysteem voor iedereen. →



## Wat betekent dit voor jou – in gewone woorden

- **Voor inwoners:** je merkt er meestal niets van, en dat is precies de bedoeling. Omdat we achter de schermen sturen en bijsturen, kun jij veilig wonen, werken en recreëren.
- **Voor boeren en tuinders:** er is advies en steun, maar ook de vraag om water slim in te zetten en vooruit te plannen. Zo benutten we schaarse momenten en voorkomen we schade.
- **Voor bedrijven:** industriewater blijft beschikbaar, maar niet onbeperkt en niet tegen elke prijs. We zoeken zekerheid met realisme: zuinig waar het kan, opschalen als het moet, altijd met oog voor het geheel.

“Samen zorgen we voor een goed bewaard geheim. Een verborgen systeem van zoet water, dat iedereen raakt.”

### Van overleg en onderzoek naar concrete acties

In tijden van waterschaarste is het belangrijk om snel en adequaat te reageren. Daarom hebben we allereerst de sturing verbeterd. Door het installeren van sensoren weten we beter en eerder hoe we het water moeten sturen. We monitoren zoutgehalte en waterpeilen continu. Dit systeem helpt ons bij het nemen van beslissingen.

Ook hebben we knelpunten in de infrastructuur op orde gebracht. Waterinlaatpunten zijn op afstand bestuurbaar gemaakt zodat sneller kan worden gereageerd op veranderende omstandigheden. Aan de noordzijde, bij Spijkenisse, is een tweede inlaat gerealiseerd. Die geeft speelruimte omdat we nu vaker in staat zijn om water van goede kwaliteit naar het Brielse Meer te brengen. Nu die stappen zijn gezet staat de basis goed. Momenteel bereiden we een stap voor die het systeem extra robuust moet maken: het vergroten van het water-volume dat we kunnen innemen wanneer de waterkwaliteit goed is. Er liggen nog meerdere varianten op tafel: van relatief eenvoudig en betaalbaar tot groter en kostbaarder. Momenteel wordt onderzocht of we met de eenvoudige variant kunnen volstaan.

### De blik vooruit

De Bernissecommissie blijft werken en schakelen op alle niveaus. Lokaal zorgen we dagelijks voor zekerheid: meten, duiden, sturen. Regionaal en landelijk denken we mee over keuzes voor de langere termijn: hoe verdelen we rivierwater, wat betekent dat voor de delta en hoe houden we zoet-zout in balans? We zoeken aansluiting en financiering via het Deltaprogramma Zoet Water en blijven in lijn met landelijke besluiten over waterveiligheid. Zo blijft het systeem niet alleen vandaag, maar ook in 2050 sterk.

Peter vat het samen: “We zullen ons moeten aanpassen – zoet water is niet vanzelfsprekend.” Dat vraagt om techniek, beleid én gedrag. En vooral: samenwerking.

# Jij beslist mee over het water

Wonen in Nederland betekent: wonen met water. Om droge voeten te houden, schoon water te hebben en de natuur gezond te houden, zijn er in Nederland 21 waterschappen. Die bestaan al honderden jaren. Ze zijn verantwoordelijk voor veiligheid en het beheer van water in hun gebied: van dijken en sluisen tot sloten en waterzuiveringen. Een waterschap lijkt een beetje op een gemeente. Er is een dagelijks bestuur (de dijkgraaf en de heemraden, vergelijkbaar met burgemeester en wethouders) en er is een algemeen bestuur.

## Dit zijn onze heemraden

Naast de dijkgraaf bestaat het dagelijks bestuur uit vijf heemraden. Zij hebben ieder hun eigen portefeuille: van waterveiligheid tot schoon water, van financiën tot groen en wegen. Binnen hun taakgebied voeren zij het beleid uit en samen met de dijkgraaf nemen zij elke dag beslissingen. Zo zorgen ze dat de plannen van het algemeen bestuur ook echt worden uitgevoerd. Ze stellen zich graag aan je voor en vertellen in een korte video waar ze zich vooral mee bezighouden.

## Waterveiligheid



Cicilia Rijdsdijk (WPHD)  
Portefeuille **Waterveiligheid**: verantwoordelijk voor dijken, keringen en duinen die sterk genoeg zijn om overstromingen te voorkomen.

## Watersysteem



Piet van der Eijk (BBB)  
Portefeuille **Watersysteem**: verantwoordelijk voor zaken als het waterpeil en de waterkwaliteit in het gebied.

## Waterketen



Anne Mollema (Water Natuurlijk)  
Portefeuille **Waterketen**: verantwoordelijk voor goede zuivering van het afvalwater, zodat het schoon genoeg is om terug te stromen in sloten, rivieren of meren.

## Laat je stem meetellen!

Elke vier jaar zijn er waterschapsverkiezingen. Dan bepaal jij met je stem wie er in het algemeen bestuur plaatsnemen. De door jou gekozen bestuurders beslissen mee over geld, plannen en keuzes. Bijvoorbeeld: Hoe houden we water schoon? Hoe pakken we wateroverlast en droogte aan? Welke ruimte geven we aan de natuur? Dus: het waterschap is niet iets van "de overheid ver weg". Het is van ons allemaal. En omdat je hiervoor ook belasting betaalt, mag je in maart 2027 stemmen en zo mede bepalen wie er aan tafel zit en wat er met ons water gebeurt.

## Financiën



Frank van Oorschot (VVD)  
Portefeuille **Financiën**: beheert de middelen voor het werk van het waterschap en zorgt ervoor dat het geld eerlijk en verantwoord wordt besteed.

## Wegen & groen



Hennie Wiersma-den Dulk (PvdA)  
Portefeuille **Wegen en Groen**: verantwoordelijk voor goed onderhoud van wegen, fietspaden en groen in het gebied.

Scan de QR-codes en bekijk wat de heemraden vertellen over wat ze doen voor de Hollandse delta.

**VERA WILLEMSSEN**, boswachter  
bij Staatsbosbeheer

**Alleen samen  
versterken we het  
natuurgebied én krijgen  
we meer weidevogels en  
biodiversiteit.**



In het Oudeland van Strijen in de gemeente Hoeksche Waard werken we als waterschap Hollandse Delta als één team samen met Staatsbosbeheer. Onze doelen zijn verschillend, maar de maatregelen die we samen nemen, zorgen dat beide belangen worden gediend: die van water én van natuur. Dankzij de samenwerking blijft het Oudeland van Strijen een levend landschap: vol weidevogels, biodiversiteit, agrariërs en buurtbewoners die trots door hun eigen natuurgebied wandelen.

### Een gebied vol historie én toekomst

Het Oudeland van Strijen is één van de oudste droogmakerijen van de Hoeksche Waard. Een droogmakerij is een bemalen stuk land dat oorspronkelijk een meer open water was. Deze polders, met een ringdijk om het water buiten te houden, vormen laaggelegen natuur- en landbouwgebieden en zijn kenmerkend voor het Nederlandse landschap. Al in 1437 werd het Oudeland van Strijen na de Sint-Elisabethsvloed van 1421, weer drooggelegd. Eeuwenlang leefden boeren, natuur en water hier samen. Het gebied ontwikkelde zich tot een waardevol veenweidelandschap met een rijke biodiversiteit.

Maar de laatste decennia staat het Oudeland van Strijen onder druk. Door bodemdaling en klimaatverandering droogt de bodem uit en wordt de waterhuishouding steeds ingewikkelder. “De lage waterstanden in de sloten zijn een probleem,” vertelt boswachter Vera Willemsen van Staatsbosbeheer. “Jonge weidevogels kunnen simpelweg niet genoeg voedsel vinden. Zonder ingrijpen kunnen bijvoorbeeld de grutto en Kievit verdwijnen.”

“Tijdelijke maatregelen zoals diverse pompen die het gebied bewateren helpen slechts even,” legt Vera uit. “We moesten echt een structurele oplossing bedenken, samen met het waterschap. Dit oude natuurgebied verdient een permanente oplossing. En het moet ook weer mee kunnen met de uitdagingen van de komende decennia.”

### Een nieuwe hoofdwatersloot als levensader van het gebied

De samenwerking is intensief, zegt Vera: “We hebben misschien onze eigen specifieke doelen, maar als je je echt verdiept in elkaar kom je tot nog slimmere oplossingen voor het waterbeheer die goed kunnen werken voor natuur én waterkwaliteit. Het gebied schreeuwt om maatwerk – en dat doen we echt samen.” Concreet betekent dit: de aanleg van een nieuwe

hoofdwatersloot als levensader van het gebied, plus stuwen, duikers en watergangen die zorgen voor een fijnmazig systeem. Daarmee kan het waterpeil nauwkeurig worden gestuurd. Een belangrijk onderdeel is mozaïekpeilbeheer. Het gebied wordt verdeeld in peilvakken, waarbij elk deel een eigen waterstand krijgt. “Zo kunnen we natte en droge stukken afwisselen, precies wat vogels nodig hebben,” legt Vera uit. “In het broedseizoen zetten we het peil hoger. Na het broedseizoen zakt het water terug. Dat geeft ruimte voor natuur. Het zorgt bovendien voor meer biodiversiteit: in natte delen komen amfibieën, libellen en andere insecten tot leven, terwijl in de drogere stukken bloemen en kruiden groeien die weer voedsel zijn voor bijen en vlinders. Zo ontstaat een gevarieerd landschap waarin vogels kunnen broeden, insecten floreren en planten zich herstellen. En zo kan dit gebied ook in 2050 en verder nog een thuis zijn voor soorten als de grutto en de Kievit.”

### Boeren als partners in een toekomstbestendig landschap

Ook agrariërs binnen het Oudeland van Strijen spelen een rol in de samenwerking. Als eigenaar of pachter beheren ze een deel van de percelen. Daarin werken ze steeds nauwer samen met Staatsbosbeheer en het waterschap. Ook hier geldt nadrukkelijk dat je elkaar moet kennen en elkaars belangen goed moet begrijpen. “We stemmen met elkaar af hoe en wanneer er gemaaid wordt,” zegt Vera. “Vooraf lopen we bijvoorbeeld samen door het gebied. Zo weten we waar de vogels broeden en passen we ons beheer daarop aan. En net zo goed passen de boeren hun werkzaamheden daarop aan. Zo kan er vaak meer dan vooraf is gedacht.” →

“Zonder ingrijpen zouden bijvoorbeeld de grutto en Kievit verdwijnen.”



Het gemaalgebouw en de omliggende omgeving bij het Oudeland van Strijen.

Deze aanpak vraagt flexibiliteit, maar levert winst op voor iedereen. Boeren behouden kwaliteit van water en dus een goede bodem, de natuur krijgt betere omstandigheden en het waterschap kan rekenen op een robuust watersysteem. “We zoeken echt naar oplossingen waar alle belangen bij winnen,” benadrukt Vera. “Zo blijft dit gebied ook voor volgende generaties geschikt.”

### Eén team, ook naar buiten toe

Niet alleen in het veld, maar ook richting de omgeving treden waterschap en Staatsbosbeheer samen op. Er zijn bijeenkomsten georganiseerd, waarin buurtbewoners, pachters en belangstellenden geïnformeerd werden en vragen konden stellen. “Tijdens zo’n avond merk je hoe sterk de samenwerking is,” zegt Vera. “We vertelden ons verhaal samen en namen elkaars woorden moeiteloos over. Het voelde echt als één team.”

De provincie Zuid-Holland ondersteunt het project financieel via de Subsidie Kwaliteitsimpuls Natuur en Landschap. Wij betalen samen met de gemeente Hoeksche Waard mee en verlenen de benodigde vergunningen. Het project wordt gefaseerd uitgevoerd in 2025 en 2026, steeds buiten het broedseizoen en de winterperiode.

### Een gebied waar we weer generaties lang van kunnen genieten

Wat levert dit alles straks op? “Voor de vogels betekent het zachte bodems, natte plekken en voedselrijke plassen,” zegt Vera. “Dat is precies wat jonge weidevogels nodig hebben.” En wie straks door het gebied wandelt, ziet grutto’s foerageren in de plassen en hoort kieviten boven de velden. Ook insecten, bloemen en planten profiteren. Bovendien ontstaat een klimaatbestendig systeem dat beter omgaat met droogte en extreme regen. De waterpompen zijn dan niet meer nodig.

Voor buurtbewoners blijft het Oudeland van Strijen een plek om trots op te zijn, nu én later. Hier kun je straks wandelen, vogels bewonderen of met je (klein)kinderen ontdekken hoe waardevol dit landschap is. De populaire IJsvogelroute wordt tijdens de werkzaamheden tijdelijk afgesloten, maar komt terug in verbeterde vorm. Het oude gemaal met de vogelkijkhut blijft een geliefd uitkijkpunt. “Het mooie is dat bezoekers straks direct kunnen zien wat de samenwerking oplevert,” zegt Vera. “Een rijker landschap, meer weidevogels, en oppervlaktewater dat beter past bij het gebied. En dat niet alleen vandaag, maar ook voor onze kinderen en kleinkinderen.”

### De waarde van samenwerken voor de toekomst

Zoals Vera het mooi samenvat: “Alleen door samen op te trekken, kunnen we de ingewikkelde maatregelen nemen die hier nodig zijn. En daar ben ik trots op.”

Ze sluit af met een oproep aan alle inwoners van de Hollandse delta: “Het is niet vreemd dat we de natuur een handje helpen, omdat we als mensen al zoveel impact hebben op de natuur. We gebruiken met z’n allen heel veel water. We willen soms droogte en dan weer nattigheid, we willen waterveiligheid en we willen kunnen recreëren. Onze invloed en aanwezigheid is zo groot, daar kan de natuur zichzelf niet tegen verdedigen. Wij moeten dat doen. En als we dat sámen doen, heeft iedereen er iets aan: inwoners, agrariërs, onze weidevogels en veel meer natuur – nu én in de toekomst.” ●

“Onze invloed en aanwezigheid is zo groot, daar kan de natuur zichzelf niet tegen verdedigen.”

# Jong geleerd, waterbewust gedaan



Water is overal. Onder de douche en bij de afwas, op straat en in de tuin na een regenbui, in onze sloten en rivieren. Soms is er te veel, soms juist te weinig. En door extremer weer krijgen we daar allemaal vaker mee te maken. Daarom is het zo belangrijk dat jonge generaties al vroeg ontdekken hoe we in de Hollandse delta samen leven met het water. Want wie nu leert over water, kan later zelf waterbewuste keuzes maken. Als waterschap doen we daarom veel aan educatie; van 'slootjesles' tot stageplek.

## Van de allerjongsten tot misschien wel nieuwe collega's

Bij jonge kinderen prikkelen we hun natuurlijke nieuwsgierigheid. Tijdens de Slootjesles ontdekken ze het leven onder water, en in Redders van Dordt leren ze spelenderwijs over waterveiligheid. Ook middelbare scholieren en studenten maken kennis met ons werk. We geven gastlessen, bieden stages aan en organiseren watersafari's waarbij studenten van bijvoorbeeld Yuverta Dordrecht letterlijk en figuurlijk in het werkveld stappen. Leraren en docenten spelen hierin een sleutelrol. Via ons docentenprogramma bieden we ze actuele kennis over het water'vak'. Zij zorgen dat het verhaal verdergaat in de klas, maar zelfs ook aan de keukentafel. Want als een leerling enthousiast thuiskomt, leert het hele gezin meteen een beetje mee. Zo stroomt de kennis door – van professional naar klaslokaal en thuis.

## Samen leren, samen sterker

We doen dit niet alleen. In samenwerkingsverbanden zoals WaterEducatie Drechtsteden en met Rotterdamse waterpartners bundelen we krachten met gemeenten, drinkwaterbedrijven en andere waterschappen. Samen zorgen we ervoor dat de nieuwe generatie leert over water én leert om waterbewuste keuzes te maken.

## Ontdek meer

Er is altijd iets nieuws te leren over water. En het gaat niet zomaar over rivieren, dijken of sloten. Het gaat over onze veiligheid, onze gezondheid, onze leefomgeving en onze gezamenlijke toekomst.

Meer weten? Kijk op [wshd.nl/leren-over-water](https://wshd.nl/leren-over-water) en ontdek hoe we samen leren leven met water.



## Snel gemeld, snel gefikt met de Fixi-app

Zie je zwerfafval in het water, een verstopte duiker of schade aan een dijk of weg? Met de Fixi-app meld je dit eenvoudig bij ons waterschap. Zo weten wij snel wat er speelt en kunnen we aan de slag om het op te lossen.

Een melding maken is heel eenvoudig: je opent de app, kiest de plek op de kaart en maakt een korte beschrijving of foto. Je krijgt daarna bericht als het probleem is opgepakt en opgelost.

## Download ook de app; heel simpel, heel snel

Het downloaden van de app is heel eenvoudig. Op onze website [wshd.nl/melding](https://wshd.nl/melding) leggen we stap voor stap uit hoe het werkt. Zo heb je alles in een paar minuten geregeld.

Samen houden we  
onze omgeving schoon,  
veilig en leefbaar.



# Ontdek de schoonheid van de Hollandse delta

De Hollandse delta is een gebied om trots op te zijn. Van de **zilte Noordzeekust** tot de **zoete Biesbosch**, van **eeuwenoude polders** tot **jonge duinen**. Hier zie je hoe land en water elkaar telkens opnieuw vormen. Dijken, sluizen en spaarbekkens beschermen ons, terwijl rivieren, kreken en natuurgebieden voor een uniek landschap zorgen.



Nergens anders vind je zóveel variatie: bossen en duinen, uitgestrekte landerijen, historische steden en stille kreken. **De Hollandse delta is een gebied van contrasten** – en van grote schoonheid. En wat is er mooier dan dit allemaal zelf te ontdekken, gewoon op de fiets?

**Daarom zetten we vijf routes voor je op een rij:** van rustig toeren door polders en dorpen tot sportief mountainbiken in de duinen. Zo zie je met eigen ogen hoe bijzonder onze delta is.



1

## Duinen, meren en vestingstadjes: een rondje Voorne-Putten

**Lengte:** ca. 48 km

**Start- en eindpunt:** Restaurant Paviljoen De Meidoorn, Rockanje

**Hoogtepunten:** door Voornes Duin en langs het Oostvoornse Meer, ontstaan door zandwinning en de aanleg van de Maasvlakte. Je fietst door Oostvoorne en Rockanje, verder de polders in richting Nieuwenhoorn en het historische vestingstadje Brielle. De route eindigt weer in de duinen bij Rockanje.



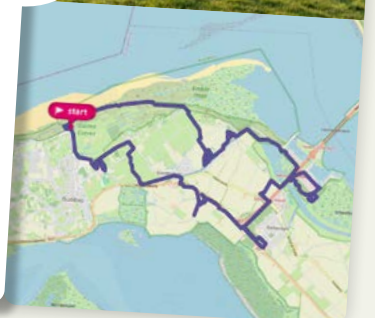
2

## Avontuur in de duinen: MTB door de Kop van Goeree

**Lengte:** ca. 32 km

**Start- en eindpunt:** Ouddorp (duinrand)

**Hoogtepunten:** een sportieve route door vier natuurgebieden van Natuurmonumenten: de duinen van de Kwade Hoek, het Roggebos, het Scheelhoekbos bij de Haringvlietsluizen en het bunkerbosje van de Atlantikwall. Je passeert polders, moerasgebied 't Kiekgat en uitkijkpunten met zicht over rietvelden en water. Geschikt voor beginners én gevorderden.





3

### Van rivier tot bos: de verborgen parels van IJsselmonde

**Lengte:** ca. 43 km  
**Startpunt:** Ridderkerk  
**Eindpunt:** Barendrecht



**Hoogtepunten:** langs de Nieuwe en Oude Maas, het recreatiegebied Sandelingen-Ambacht en Het Waaltje, een oude rivierarm. Je passeert rangeerterrein Kijfhoek, het grootste van Nederland, en fietst door het jonge Develbos. Via groene paden langs het water bereik je Barendrecht.



4

### Molens en polders: het karakter van de Hoeksche Waard

**Lengte:** 56 km  
**Startpunt:** Nieuw-Beijerland  
**Eindpunt:** Westmaas



**Hoogtepunten:** door weidse polders en langs slingerende dijken. Je fietst door het bos van de Polder Buitenzomerlanden, via Puttershoek en Maasdam met molen De Hoop (1822), naar het dorpskerkje van Westmaas en molen Windlust (1853). Onderweg zie je monumentale boerderijen en proef je de rust van dit eiland.



“Rust, natuur,  
geschiedenis en  
waterwerken – op de  
fiets ontdek je pas  
echt hoe bijzonder de  
Hollandse delta is.”

5

### Langs kreken en stad: ontdek de Biesbosch en Dordrecht

**Lengte:** ca. 40 km  
**Startpunt:** Merwedehaven /  
spaarbekken De Grote Rug  
**Eindpunt:** centrum Dordrecht



**Hoogtepunten:** Nationaal Park De Biesbosch met zijn kreken en wilgenbossen, het spaarbekken De Grote Rug dat zorgt voor ons drinkwater, de Dordtsche Kil en uiteindelijk de historische binnenstad van Dordrecht waar drie rivieren samenkomen.



# “Geen druppel gaat verloren in onze tuin.”

## Een tuin die klaar is voor de toekomst

“Het idee was simpel,” vertelt een trotse inwoner van Spijkenisse. “Ik wilde niet dat regenwater zomaar het riool in stroomt. Het is veel beter om het te gebruiken in je eigen tuin.” Door klimaatverandering krijgen we steeds vaker te maken met hoosbuien én lange periodes van droogte. Juist daarom besloot hij zijn hele tuin waterbestendig te maken. “Ik dacht: ik kan wachten tot er iets gebeurt, of zelf aan de slag gaan. En dat laatste bleek verrassend leuk.”

## Van tegeltuin naar watermachine

Stap voor stap veranderde hij zijn tuin. De tegels gingen eruit – meer dan 6 m<sup>3</sup> werd opgehaald via de actie NK Tegelwippen. Daarvoor kwamen borders, een vijver en ruimte voor planten die tegen droogte én natte voeten kunnen. “Alle daken zijn nu aangesloten op een regenton van 360 liter. Loopt die over, dan gaat het water naar mijn vijver van 1000 liter. En als het nóg harder regent, loopt die weer door naar een beekloop en als die vol is zelf naar infiltratiekragen onder mijn terras. Samen kunnen die duizenden liters opslaan. Geen druppel gaat verloren.”

Ook de bodem kreeg aandacht. “We hebben zware klei gemengd met zand, bosgrond en compost. Daardoor kan regenwater veel beter wegzakken. En onder het speeldedeelte ligt geen gras meer, maar klaver en bloemen die geen extra sproeiwater nodig hebben. Dat scheelt een hoop water en onderhoud.”

## Resultaat: minder waterverbruik, meer plezier

Het verschil is groot. “Ons waterverbruik is met 7 kubieke meter per maand gedaald. Na een hoosbui hebben we nergens meer plassen in de tuin, alles wordt opgevangen en hergebruikt. Het riool heb ik nog nooit nodig gehad.” Bovendien is de tuin een stuk mooier geworden. “Er komt meer leven: vogels, vlinders, bijen. Het voelt alsof de tuin ademt. Ik ben blij dat we ons regenwater vasthouden en tegelijk bijdragen aan een beter milieu. Het geeft echt voldoening.”

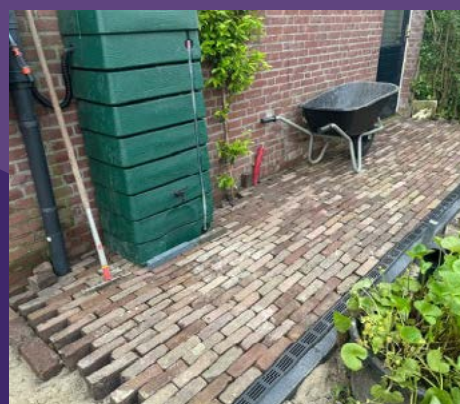
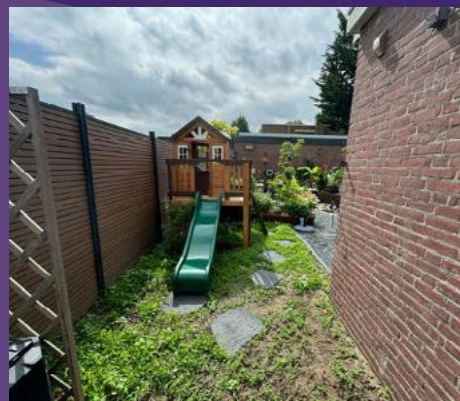
## Zóveel water kan deze tuin opvangen

Deze tuin in Spijkenisse is een echte waterbuffer:

<b>Regenton:</b>	360 liter
<b>Vijver:</b>	1.000 liter
<b>Beekloop (ondergronds):</b>	3.000 liter
<b>Infiltratiekragen:</b>	3.000 liter

Totaal: **7.360 liter** opslagcapaciteit – genoeg om zware buien op te vangen én later te gebruiken in de tuin.

**Dat zijn bijna 50 volle badkuipen van 150 liter!**



waterschap  
**Hollandse  
Delta**